

えちぜん 社協だより



社会福祉法人 越前町社会福祉協議会



2014.3
No.36



お互いさんのまちづくり

～ひと声で 幸せつながる おせっかい～

給食サービス事業

Q 給食サービス事業とは？

A 高齢で調理をするのが困難な方に、健康維持及び安否確認を目的に月2回調理ボランティアが作ったお弁当を配達します。



Q 利用できる方は？

- A ①65歳以上の方
 - ②一人暮らし、または世帯員が高齢者のみの世帯の方
 - ③本人または世帯員の方が、心身の障がいや傷病等のため調理が困難な方
 - ④親族が近くにいない方
- 上記の①～④全てに当てはまる方が対象となります。



Q どうしたら利用できるの？

A 事前に利用の申請（審査）が必要です。自己負担金がかかりますので、詳しくは下記までお問い合わせください。またはお住まいの地域の民生委員にご相談ください。

お問い合わせ先

- 越前町社会福祉協議会・・・ ☎34-2388（越前町西田中8-20-1）
- 越前町役場高齢福祉課・・・ ☎34-8711（越前町西田中13-5-1）

調理ボランティアにインタビュー



Q 調理する時に工夫していることは？

A 栄養バランスに気を配っています。また食べやすいように大きさや柔らかさを調整しています。献立も季節に合わせたものを考えています。



Q やってよかったことは？

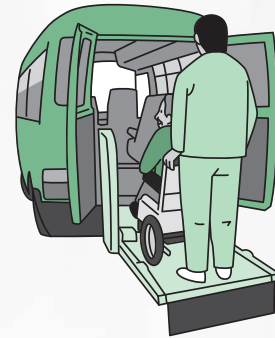
A 利用されている方とお会いしたときに、「いつもありがとう」と言ってもらい笑顔を見ると、嬉しく思いやりがいを感ずます。また毎回の調理で自分たちの勉強にもなっています。



外出支援サービス事業

Q 外出支援サービス事業とは？

A 高齢や障がい等により移動が困難な方が外出する際、また単独では公共交通機関の利用が難しい方を対象に福祉車両での通院などの送迎を行います。



Q 利用できる方は？

A ①介護保険で要介護及び要支援の認定を受けている方
 ②身体に障がいがある方
 ③その他肢体不自由、内部障がい、精神障がい、知的障がいの方
 上記の①～③などにより単独での移動が困難な方が対象となります。



Q どうしたら利用できるの？

A 事前に登録の申請（審査）が必要です。利用料金がかかりますので、詳しくは下記までお問い合わせください。

お問い合わせ先

- 越前町社会福祉協議会・・・ ☎34-2388（越前町西田中8-20-1）
- 越前町役場高齢福祉課・・・ ☎34-8711（越前町西田中13-5-1）

車いす貸し出します！

越前町社会福祉協議会では車いすの貸し出しを行っています。

Q どういう時に借りられるの？

A 例えは ・急な怪我で足を骨折してしまった。
 ・普段は必要ないが、家族での旅行など長時間の歩行に不安のある方など、こんな時は車いすを貸し出します。



Q 利用方法は？

A ・まずは利用予定日の1週間前までに貸し出し可能な車いすがあるか下記までお問い合わせください。
 ・利用当日は最寄りの支所まで取りに来て下さい。その時申請書を記入していただきます。
 ・貸出期間の目安は1か月以内としますが、状況により相談に応じますので、お気軽にお問い合わせください。

お問い合わせ先

- | | | |
|------------|-------------------|-------------------|
| 越前町社会福祉協議会 | ●本 所・・・ ☎34-2388 | ●宮崎支所・・・ ☎32-3210 |
| | ●越前支所・・・ ☎37-0627 | ●織田支所・・・ ☎36-0698 |

教えとっけの「ふくし」



～アサコさん自宅での介護に困るの巻～

アサコさんご主人のことでお困りのようですね。介護保険のことにつきましては、「町の高齢福祉課」や「各コミュニティセンターの住民サービス室」または「地域包括支援センター」までご相談下さい。社会福祉協議会でも福祉に関する様々な相談をお受けしております。



アサコさんのご主人、最近、家に閉じこもりがちになり、物忘れが出てきました。寝ていることが多く、転ぶことが多くなってきました。そのことを近所のミヤコさんに話してみました。

うちの父ちゃん、去年の暮れに介護保険の手続きして、デイサービスでお風呂入れてもらって、いもんにしてもらうわ。私も腰痛いし、助かるわ。

うちの父ちゃん、どこも出かへん。一日中寝てばっかりいて、近頃、「ご飯食べたのにまだ食べへん。」て怒るし、家の中も転んでばっかりなんや。お風呂にもしぼらく入ってえんし、どうしたもんか。



ミヤコさん



アサコさん

越前町社会福祉協議会の事業一例

介護サービス

- ・居宅介護支援
- ・訪問介護
- ・通所介護



その他の事業

- ・給食サービス
- ・寝具洗濯消毒乾燥サービス
- ・外出支援サービス
- ・ふれあいサロン
- ・家族介護者交流会
- ・介護者サロン



お問い合わせ先

越前町社会福祉協議会・・・ ☎34-2388

役場でないやろが。若いもんがしてくれなで、よう知らんやけ。

???

介護保険って...どこへ相談に行けばいいんや。



誰か教えておっけの〜!

子育てサロン



『鬼はそと〜!福はうち〜!』

朝日地区

1月29日、越前町社会福祉センターにて、『節分豆まき会』を行いました。節分にちなんだ工作の後、会場に鬼が登場。参加した子ども達は泣きながらも、思いきり豆を投げていました。



開催日 毎週水曜日・金曜日 **開催時間** 午前9時30分～11時 **場所** 越前町社会福祉センター

『HAPPY!クリスマス会』

宮崎地区

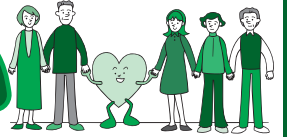
12月に宮崎コミュニティセンターにて行われた「HAPPY!クリスマス会」の様子です。親子で一緒に作ったオリジナルリースを片手に、クリスマス衣装撮影会は大盛況でした。笑顔あふれた思い出のクリスマス会となりました。



イベント開催予定			
開催日	3月22日(土)	場所	宮崎コミュニティセンター
開催時間	午前10時～12時	内容	人形劇あ〜んどパネルシアター

一人で悩まないで

家族介護者のつどい



2月15日、越前地区「なぎさの湯」において、在宅で介護をしている方がつどい、交流しました。今後もご意見をお聞きしながら交流の場を計画しています。



▲レクリエーション 越前地区民踊クラブ様

参加者のコメント!

- ・自分自身が認知症チェックをしてみて、新鮮でした。
- ・私たち(介護者)とは違った視点でのお話が聞けて、勉強になりました。



▲「認知症についてのお話」 両林医院 両林英之院長

参加者のコメント!

- ・みんなていっしょに踊って楽しかったわ~!
- ・民踊クラブのみなさん、おきれいでした!

- ご協力いただいた方々は次の通りです。
(五十音順、敬称略)
- (有)あいわ企画
 - (株)アイビックス
 - アオキ写真
 - 五十嵐(株)
 - 伊部千登志
 - 伊部印刷(株)
 - 伊ワイ(株)
 - 岩崎満子
 - 漆崎順
 - (株)エオネットス福井営業所
 - 大川寛子
 - 大橋務
 - 岡田健彦
 - (株)おかやま
 - 奥谷富治子
 - (株)柿本商会
 - 壁下喜平
 - 河井文夫
 - 河畑良子
 - 川原石
 - 河原好江
 - 倉内徹(倉内商会)
 - クリンガス越前(株)
 - 黒田茂
 - 黒田産業(株)
 - 小西龍平
 - 小野傳一郎
 - 駒野進
 - 酒井英一
 - 坂下栄高
 - 佐々木隆
 - 佐藤智
 - 島藤代
 - 清美豆枝
 - 杉本正一

賛助
会費 630,000円

- スバル食品(株)
- 関朝夫
- 関正勝(株)
- 大和電建(株)
- 高田久代子
- 高橋健一
- 高橋忠子
- 高松正典
- (有)高松防災商会
- 武市敏宏
- 竹内忠夫
- 田中耕子
- 田中善隆
- 田中啓子
- 谷崎マヤ
- (株)寺田石油店
- (株)前田三右衛門
- 堂前園養護老人ホーム
- (有)第二光が丘ハウス
- 富田喜和
- 仲間一石
- 中村高榮
- 中村平区
- 梨子幸栄
- 西尾とろ子
- 西川千信
- 西野幸栄
- (株)野メデイカル
- 橋本野一志
- 橋本博司
- 橋野宣彦
- 濱野公彦
- (有)濱野総合保険
- (有)林野印刷
- 広比呂商会
- 廣比呂商会
- 福井基庫
- 福井標準寝具(株)
- 藤田信太郎
- 武藤彦
- 古川英彦

(賛助会員)
みなさまからのあたたかいご理解とご協力により事業を行っておりますが、特に社会福祉に関心を持っておられる町民の方々より本年も賛助会費のご支援をいただきました。この会費は、地域ふれあいサロン事業など様々な地域福祉活動に使わせていただきました。

ご協力ありがとうございました

特別会費

- ☆(福)光道園
- ☆(福)海楽園
- ☆(福)敬老会
- ☆シルバーハイツ宮崎
- ☆医療法人 積心会
- ☆丹生ケアセンター
- ☆ひまわり荘
- ☆(福)織田やすらぎ会
- ☆やすらぎ荘

- 古川 瀧三
- (株)北陸アロー機器
- 堀原 貞一
- 前原 正美
- 孫谷 岩一
- 松山 英樹
- 間所 しま写真館
- 皆川 猛
- (有)宮崎オート
- (有)宮崎石油
- 宮本 嘉次
- 村田 益廣
- 村田 組
- 森下 良夫
- 安井 賢二
- 藪内 光子
- 山下 喜代志
- 山下 重一
- 山下 信一
- 山田 幸九治
- 山田 政子
- 山本 明男
- 吉田 滋春
- 吉田 春男
- 吉村 富子
- 両林 富子

各種相談のご案内

社会福祉協議会では下記の相談を行っております。秘密は厳守します。いつでもお気軽にご相談ください。

結婚相談

会場	相談日	時間
越前町 社会福祉センター	毎月1~4 月曜日	午後1時~ 午後4時

無料法律相談

会場	相談日	時間
宮崎コミュニティセンター お問い合わせ先: ☎32-3210	3月25日(火)	午後1時~ 午後4時
越前地域福祉センター お問い合わせ先: ☎37-0627	4月22日(火)	
越前町社会福祉センター お問い合わせ先: ☎34-2388	5月27日(火)	

※予約制になっています。詳細につきましてはお問い合わせ先までご連絡ください。

心配ごと相談

会場	相談日	相談員	時間	会場	相談日	相談員	時間
越前町 社会福祉センター 西田中8-20-1 ☎34-2388	3月11日(火)	古川 英彦 32-2343	午後1時~ 午後4時	宮崎 コミュニティセンター 江波50-80-1 ☎32-3210	3月 4日(火)	田中 耕子 32-2203	午後1時~ 午後4時
越前 地域福祉センター 梅浦60-15 ☎37-0627	3月18日(火)	清水美豆枝 37-2022	午後1時~ 午後4時	織田 コミュニティセンター 織田36-1 ☎36-0698	3月28日(金)	水嶋 博實 36-0743	午後1時~ 午後4時

真心ありがとうございます

寄付・寄贈

この度は、多額の寄付金並びに寄贈品をお寄せいただきまして、誠にありがとうございました。ご芳志いただいた方々は次の皆様です。(順不同)

▼ご寄付者

- ☆西田中／小原 とよ子 様
- (御主人政士様の供養として)
- ☆梅浦／笹屋 様
- (御母堂信子様の供養として)
- ☆越前市／福井村田製作所労働組合 様
- (社会福祉のため)
- ☆西田中／橋谷 義孝 様
- (社会福祉のため)
- ☆西田中／八八会 様
- (社会福祉のため)
- ☆天谷／橋本 與市 様
- (御尊父幸作様の供養として)
- ☆織田／島田 利正 様
- (御尊父健男様の供養として)
- ☆下糸生／漆崎 順 様
- (御母堂幸子様の供養として)
- ☆匿名2名

▼寄贈品

介護用品・日用品他

- ☆原 榮子 様
- ☆退職公務員連盟丹生郡支部 宮崎地区 様
- ☆退職公務員連盟丹生郡支部 越前地区 様
- ☆大栗 良子 様
- ☆大橋 務 様
- ☆丹生更正保護女性会 様
- ☆匿名4名

収集品(切手・はがき等)

- ☆橋谷 義孝 様
- ☆社会福祉法人光道園 様
- ☆三田村 ヒデ子 様
- ☆越前町男女共同参画室 様
- ☆木下 としゑ 様
- ☆堀井 千代子 様
- ☆西尾 とゑ子 様
- ☆渡邊 軍一 様
- ☆木原 ユキエ 様
- ☆古川 圭一 様
- ☆草月陶房 様
- ☆向當 誠 様
- ☆宮崎地域コミュニティ運営委員会 様
- ☆オタ建設(株) 様
- ☆前田 紗夜子 様
- ☆間所 英樹 様
- ☆漆崎 まり子 様
- ☆荒井 美智子 様
- ☆(株)吉村甘露堂 様
- ☆(有)藤井林業 様
- ☆四ヶ浦保育園 様
- ☆匿名4名
- ホワイトボード
- ☆辻 敏恵 様
- 子供用体重計・おもちゃ
- ☆匿名1名

※平成25年11月23日〜平成26年2月21日

みんなでわいわい遊んだよ!



障がい児サロン



12月14日、越前町社会福祉センターにて障がい児やそのご家族を対象に、クリスマス会を行いました。ミュージックケアや、プレゼント交換、ケーキ作りなどをして楽しいひと時を過ごしました。今後もふれあいの場を提供していきます。



お困りの方、ぜひご相談ください

越前町社会福祉協議会では、障がいをお持ちの方のための福祉サービスを実施しています。



地域活動支援センター

地域で生き生きと生活するため、創作的活動や社会との交流促進を図る機会を提供します。

障がい者のためのホームヘルプサービス (居宅介護サービス)

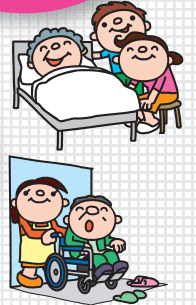
ご自宅での身体介護や家事援助、外出時の同行援護などを行います。

障害者相談支援センター

障害福祉サービスなどの相談やケアプランの作成などを行います。

障がい者のためのデイサービス (基準該当生活介護)

越前デイサービスセンターにて、入浴や食事など日中の支援を行います。



利用に関してのご相談・お問い合わせ

越前町社会福祉協議会・・・☎34-2388
越前デイサービスセンター・・・☎37-0627
ホームヘルプステーション・・・☎36-2389

編集後記

今回の表紙は月2回の給食サービスに携わっているボランティア(越前地区)の方々です。ボランティアさん達の手によって、おいしいお弁当が作られ届けられています。栄養バランスや色どりが工夫された手作りのお弁当、おいしそうですね。

3月になり、いよいよ花の便りが届く季節になってきました。今年もお互いさんの種をいっぱいまいて、幸せの花で満開にしましょう。